

ОРГАНІЗАЦІЙНІ АСПЕКТИ СТВОРЕННЯ ІНКЛЮЗИВНИХ КЛАСІВ



“...Коли ми почнемо називати речі своїми іменами, коли ми визнаємо, що люди з особливими потребами, найперше є людьми, то побачимо, що у них значно більше спільного з усіма, ніж відмінного”.



ІНКЛЮЗИВНА ОСВІТА – КЛЮЧОВІ ПОНЯТТЯ

- **Інклюзивне навчання** – система освітніх послуг, гарантованих державою, що базується на принципах недискримінації, врахування багатоманітності людини, ефективного

залучення та включення до освітнього процесу всіх його учасників.



ІНКЛЮЗИВНА ОСВІТА – ОСНОВНІ ПРИНЦИПИ:

Ґрунтується на принципах виваженої (особистісно зорієнтованої) педагогіки.

Зокрема:

- **Відмінності між людьми є природнім явищем, і навчання відповідним чином слід адаптувати до потреб дітей, а не підганяти під сталі, наперед зумовлені погляди щодо організації та характеру освітнього процесу.**
- **Освітній процес спрямовується на задоволення потреб дітей:**
 - **забезпечує більш високий середній рівень успішності, що є корисним усьому суспільству;**
 - **допомагає уникнути безцільних витрат ресурсів і краху надій, до чого надто часто призводить низький рівень навчання та шаблонність концептуальних підходів до освіти**

ІНКЛЮЗИВНА ОСВІТА – ОСНОВНІ ПРИНЦИПИ:

- **Всі діти мають навчатися разом у всіх випадках, коли це виявляється можливим, не дивлячись на певні труднощі чи відмінності, що існують між ними.**
- **Школи повинні визнавати і враховувати різноманітні потреби учнів шляхом узгодження різних видів і темпів навчання.**
- **Забезпечення якісної освіти для всіх шляхом розробки відповідних навчальних планів, прийняття організаційних заходів, розробки стратегії викладання, використання ресурсів та партнерських зв'язків зі своїми громадами.**
- **Діти з особливими освітніми потребами повинні отримувати будь-яку додаткову допомогу, яка може знадобитися їм для забезпечення успішності процесу навчання.**

НЮАНСИ СТВОРЕННЯ ІНКЛЮЗИВНОГО КЛАСУ

- 1. У разі звернення особи з особливими освітніми потребами або її батьків (інших законних представників) інклюзивна група або клас утворюється обов'язково.**

НЮАНСИ СТВОРЕННЯ ІНКЛЮЗИВНОГО КЛАСУ

2. Щоб утворився інклюзивний клас, необхідно, аби батьки написали заяву в школі та подали витяг ІРЦ про комплексну оцінку розвитку дитини.

НЮАНСИ СТВОРЕННЯ ІНКЛЮЗИВНОГО КЛАСУ

3. Термін дії висновку ІРЦ не визначений, але повторне комплексне оцінювання може проводитися, коли дитина переходить від закладу дошкільної освіти до закладу загальної середньої освіти.

НЮАНСИ СТВОРЕННЯ ІНКЛЮЗИВНОГО КЛАСУ

4. Якщо дитина вже навчалася в інклюзивному класі, то повторно проходити ІРЦ і писати заяву на відкриття інклюзивного класу перед кожним роком навчання не потрібно.

ПІДГОТОВЧА РОБОТА ШКОЛИ

Оскільки вже на середину червня заклад освіти володіє інформацією, скільки дітей з ООП будуть навчатися наступного навчального року (вже формуються перші класи й переведені всі інші класи на наступний етап), то в директора закладу є два з половиною місяці, щоб внести всі необхідні зміни в організацію діяльності закладу для того, щоб організувати інклюзивне навчання.

ПІДГОТОВЧА РОБОТА ШКОЛИ

З батьками та учнями має бути проведена попередня робота.

За потреби, роз'яснити, що таке навчання в класі з дітьми з ООП, дати зрозуміти, що це ніяк не впливає на навчання їхніх дітей, тому що ці діти мають свою індивідуальну програму розвитку й індивідуальну освітню траєкторію.

Це питання рекомендується обговорювати й на батьківських зборах, тому що від того, як це сприймуть батьки, сильно залежить і сприйняття дітей.

ВІДКРИТТЯ ІНКЛЮЗИВНОГО КЛАСУ



ВІДКРИТТЯ ІНКЛЮЗИВНОГО КЛАСУ

1. Документи, що є підставою:

- заява батьків/осіб, які їх замінюють;
- висновок ІРЦ.

2. Документи, що видає ЗО:

- наказ про відкриття інклюзивного класу;
- наказ про створення команди психолого-педагогічного супроводу;
- штатний розпис (посади: асистент вчителя, корекційні педагоги);
- лист засновнику/уповноваженій особі;
- встановлення доплат (закладаються в тарифікаційні списки або видається окремий наказ).

3. Документи, що знадобляться згодом:

- договір на (проведення) надання психолого-педагогічних і корекційно-розвиткових занять (послуг);
- акт приймання проведених (наданих) психолого-педагогічних і корекційно-розвиткових занять (послуг);
- договір з асистентом дитини.

Створення команди супроводу

Організацію інклюзивного навчання в закладах освіти здійснює команда психолого-педагогічного супроводу дитини з ООП. На підставі Положення про команду психолого-педагогічного супроводу (наказ МОН від 08.06.2018 № 609) керівник закладу освіти розробляє своє положення про команду психолого-педагогічного супроводу.

Відповідно до висновку ІРЦ, результатів психолого-педагогічного вивчення дитини командою супроводу, протягом перших 2-х тижнів від початку освітнього процесу команда створює індивідуальну програму розвитку дитини (ІПР), яка погоджується з батьками та затверджується керівником закладу.

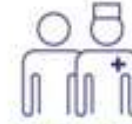
КОМАНДА ПСИХОЛОГО-ПЕДАГОГІЧНОГО СУПРОВОДУ В ШКОЛІ



ПОСТІЙНІ

- директор або заступник директора з навчально-виховної роботи
- учитель початкових класів (класний керівник)
- інші вчителі
- асистент вчителя
- практичний психолог
- соціальний педагог
- вчитель-дефектолог (з урахуванням освітніх потреб дитини з ООП)
- вчитель-реабілітолог
- батьки або законні представники дитини з ООП

УЧАСНИКИ



ЗАЛУЧЕНІ

- медичний працівник закладу освіти
- лікар
- асистент дитини
- спеціалісти системи соціального захисту населення, служби у справах дітей тощо

*Матеріал підготовлено за підтримки Міжнародного фонду «Відродження».
Позиція Міжнародного фонду «Відродження» може не збігатися з думкою автора*

КОМАНДА ПСИХОЛОГО-ПЕДАГОГІЧНОГО СУПРОВОДУ В ШКОЛІ

ФУНКЦІЇ



Збирати інформацію про особливості розвитку дитини, її інтереси, труднощі, освітні потреби



Визначати напрями психолого-педагогічних та корекційно-розвиткових послуг на підставі висновку ІРЦ та надавати їх



Розробляти ІПР та моніторити її виконання, коригувати її та визначати динаміку розвитку дитини



Методично підтримувати педагогів закладу освіти щодо інклюзивного навчання, створювати умови для інтеграції дітей з ООП в освітнє середовище

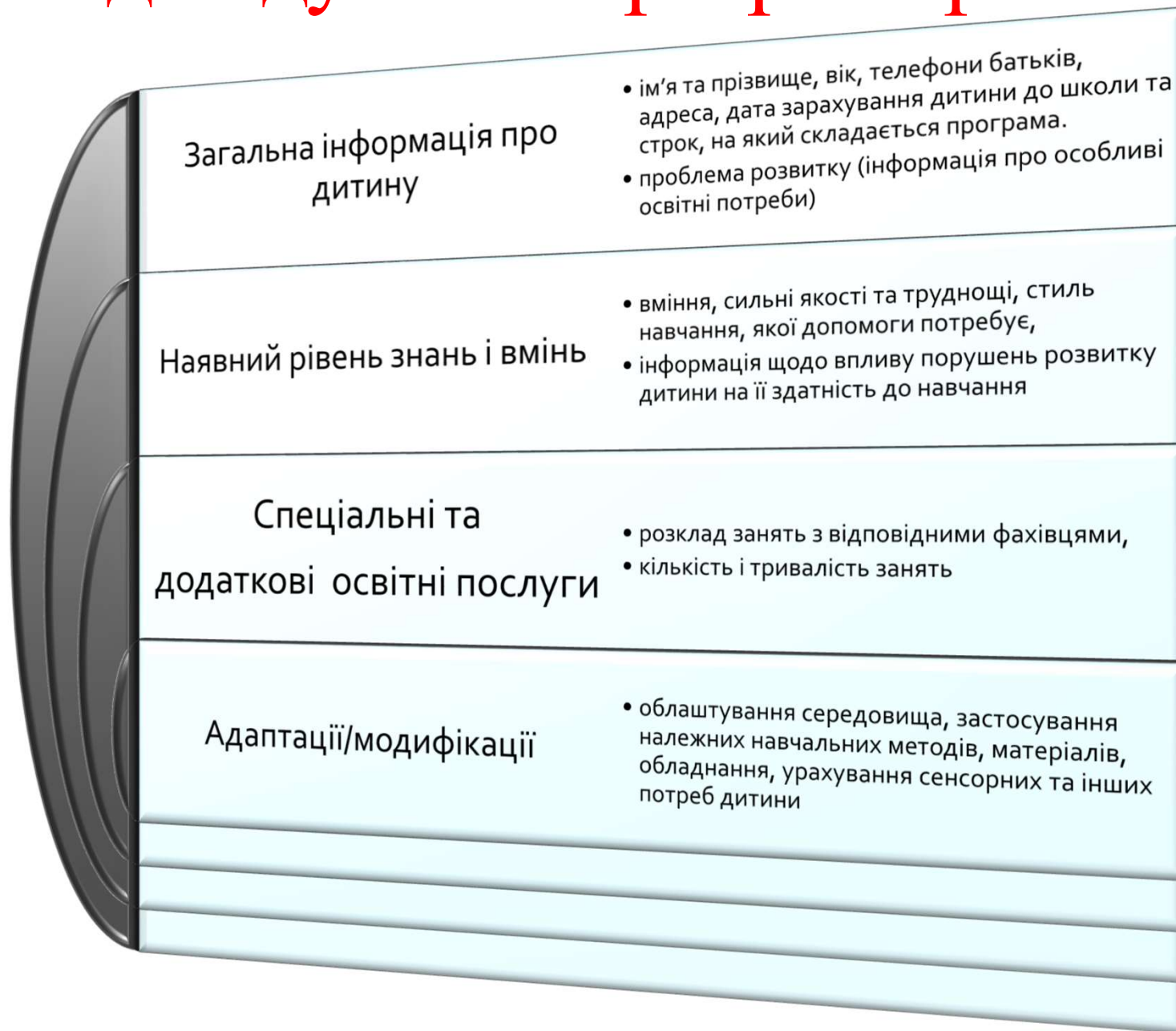


Консультувати батьків дітей з ООП щодо особливостей їхнього розвитку, навчання та виховання



Робота з педагогами, батьками і дітьми, щоб не допустити дискримінацію та порушення прав дитини, сформувати дружнє та неупереджене ставлення до дітей з ООП

Індивідуальна програма розвитку




Індивідуальний навчальний план (ІНП)

Індивідуальний навчальний план визначає перелік навчальних предметів, послідовність їх вивчення, кількість годин, що відводяться для вивчення кожного предмета, а також тижнева кількість годин.

Розробляється на основі типових навчальних програм загальноосвітніх навчальних закладів, у тому числі спеціальних, педагогічними працівниками, які беруть безпосередню участь у навчально-виховному процесі, за участю батьків дитини або осіб, які їх замінюють, та затверджується керівником навчального закладу.

Індивідуальна навчальна програма розробляється для тих учнів, які **потребують певних адаптацій та/або модифікацій** через особливості сприймання інформації чи засвоєння навчального матеріалу.



АДАПТАЦІЯ – змінює характер подачі матеріалу, не змінюючи зміст або концептуальну складність навчальної задачі. Це зміна умов виконання завдання. Адаптація стосується не тільки навчальних програм, а й освітнього середовища.

Адаптація:

- ▶ пристосування середовища
- ▶ характеру навчання – методи, підходи (різний рівень складності, зміна часу на виконання, зміна темпу, чергування видів діяльності)
- ▶ матеріалу
- ▶ форм та способів оцінювання
- ▶ поведінки учня/учнів/педагога
- ▶ організаційних навичок
- ▶ сенсорних потреб – приладь

МОДИФІКАЦІЯ – змінює характер подачі матеріалу шляхом зміни змісту, обсягу та/або понятійної складності навчального матеріалу, зміна характеру (способу) навчання. Дитина вивчає не те саме, що вивчають решта дітей класу.

Модифікація:

- ▶ скорочення змісту
- ▶ зменшення вимог до участі в роботі...

Асистент вчителя

1. Кількість ставок вводиться з розрахунку 1 ставка на 1 інклюзивний клас.
2. Тижневе навантаження – 25 годин.
3. Доплата за роботу в інклюзивному класі – 20% на все педагогічне навантаження.
4. Може складати річний план своєї роботи, який затверджується керівником закладу освіти та корелюється з освітньою програмою, навчальними програмами, планами роботи педагогічних працівників, з якими в партнерстві працює асистент вчителя.

Асистент вчителя

5. Підвищує свою кваліфікацію та проходить атестацію у порядку визначеному Типовим положенням про атестацію педагогічних працівників.
6. Є обов'язковим членом команди психолого-педагогічного супроводу.
7. Посада асистента вчителя не передбачає присвоєння кваліфікаційних категорій.
8. Встановлюється 10-12 тарифний розряд.

Асистент учня (дитини)

- ✓ **Потреба в асистенті дитини прописується у висновку ІРЦ.**
- ✓ Асистентом дитини можуть бути батьки дитини з ООП, уповноважена ними особа, соціальний працівник.
- ✓ **НЕ** є педагогічним працівником та **НЕ** призначається керівником закладу освіти на посаду.
- ✓ **НЕ** втручається в освітній процес.
- ✓ **Допускається керівником** до освітнього процесу за **умови** пройденого медогляду, спеціальної підготовки, на основі укладеного між закладом освіти й асистентом дитини договору, за згодою батьків.
- ✓ Проходить інструктаж з охорони праці, безпеки життєдіяльності та пожежної безпеки.

Асистент учня (дитини)

- ✓ **Володіє навичками з надання домедичної допомоги дітям.**
- ✓ **Ознайомлюється з правилами поведінки та правилами внутрішнього розпорядку.**
- ✓ **Забезпечує соціально-побутові потреби учня з ООП.**
- ✓ **Може бути присутнім під час навчальних занять, позаурочних заходах (за згодою керівника закладу освіти).**
- ✓ **Залучається до складу команди супроводу дитини.**
- ✓ **Сприяє досягненню визначених командою супроводу цілей розвитку у питаннях соціальної адаптації, комунікації та соціально-побутової орієнтації.**

Спрощення умови організації інклюзивного навчання

26 квітня 2022 року, Уряд затвердив зміни до порядків організації інклюзивного навчання в закладах дошкільної та загальної середньої освіти.

В умовах воєнного стану значна кількість осіб з особливим освітніми потребами була тимчасового переміщена до інших регіонів України. Зважаючи на це виникли нові умови організації освітнього процесу для осіб, які навчаються в інклюзивних групах і класах, а саме:

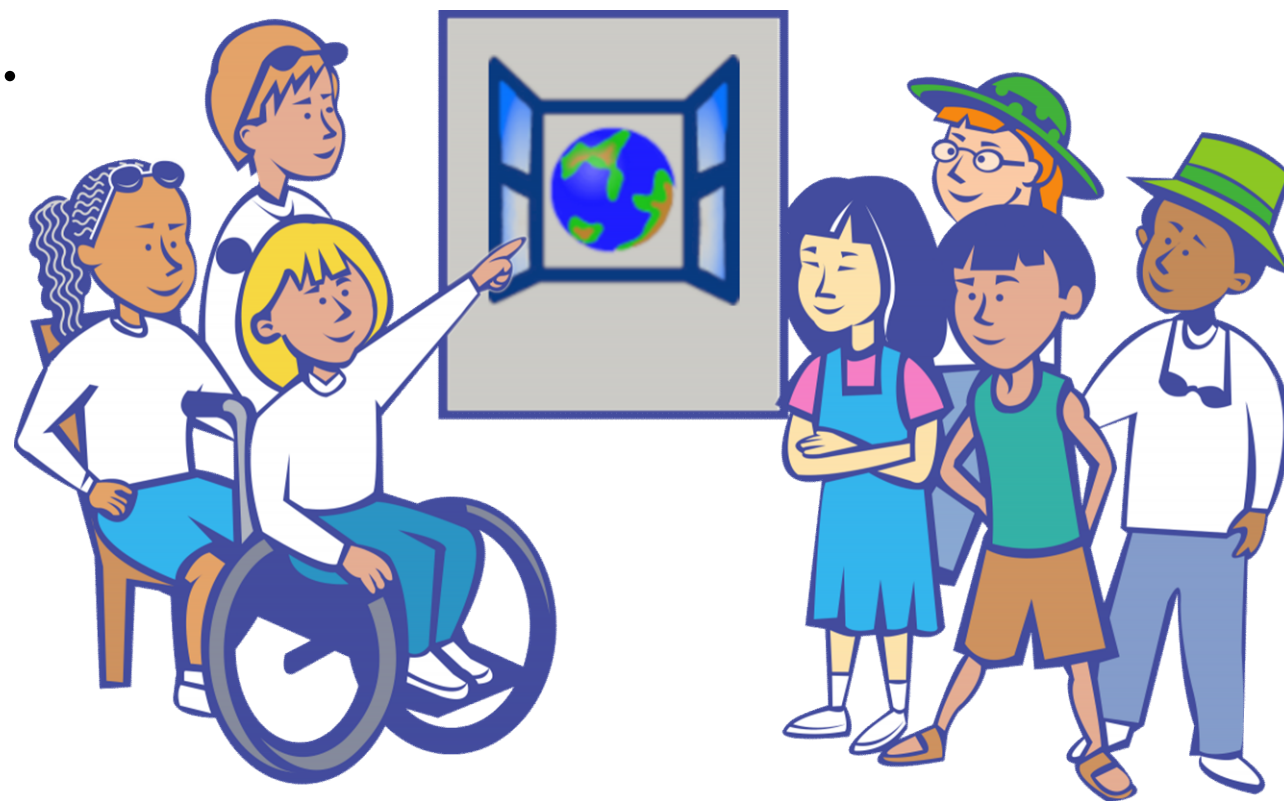
Спрощення умови організації інклюзивного навчання

- **гранична кількість дітей з особливими освітніми потребами в інклюзивних класах або групах не застосовується, заклад не може відмовити в організації інклюзивного навчання та створенні інклюзивної групи;**
- **психолого-педагогічні та корекційно-розвиткові послуги чи допомога можуть надаватися фахівцями інклюзивно-ресурсних центрів і педагогічними працівниками закладу (за умови дотримання безпеки учасників освітнього процесу);**

Спрощення умови організації інклюзивного навчання

- **допускається застосування змішаної форми здобуття освіти в інклюзивних класах ЗЗСО;**
- **до закладу освіти можуть подаватися копії документа, що посвідчують особу, а також висновку про комплексну психолого-педагогічну оцінку розвитку особи (за наявності);**
- **засідання Команд психолого-педагогічного супроводу в закладах освіти можуть проходити в режимі онлайн або у змішаному очно-дистанційному форматі;**
- **у закладі освіти можуть формуватися тимчасові інклюзивні міжкласні групи.**

Головною метою адміністрації та педагогічного колективу закладу освіти є створення належних умов для надання якісних освітніх послуг особам з ООП, на що і направлений вектор розвитку нашого закладу.





Дякую за увагу!