



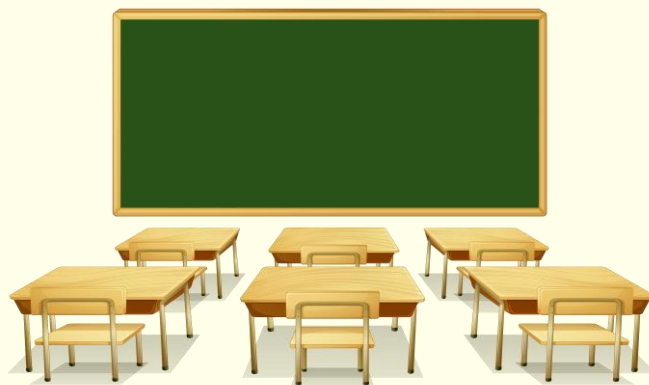
ДЕПАРТАМЕНТ
ОСВІТИ ТА НАУКИ
ОДЕСЬКОЇ МІСЬКОЇ РАДИ

**Про організацію освітнього процесу
в закладах загальної середньої освіти
комунальної власності територіальної громади
м. Одеси у 2022/2023 н.р.**



Департамент
освіти та науки
Одеської міської ради

Мережа закладів загальної середньої освіти в 2022/2023 навчальному році



120

**Закладів загальної середньої освіти
комунальної власності територіальної
громади міста Одеси**

3 879

Класів

105 987

Учнів



Департамент
освіти та науки
Одеської міської ради

Кількісний показник здобувачів освіти в 2022/2023 навчальному році



8 349

Учнів 1-их класів



3 680

Учнів з числа внутрішньо
переміщених осіб

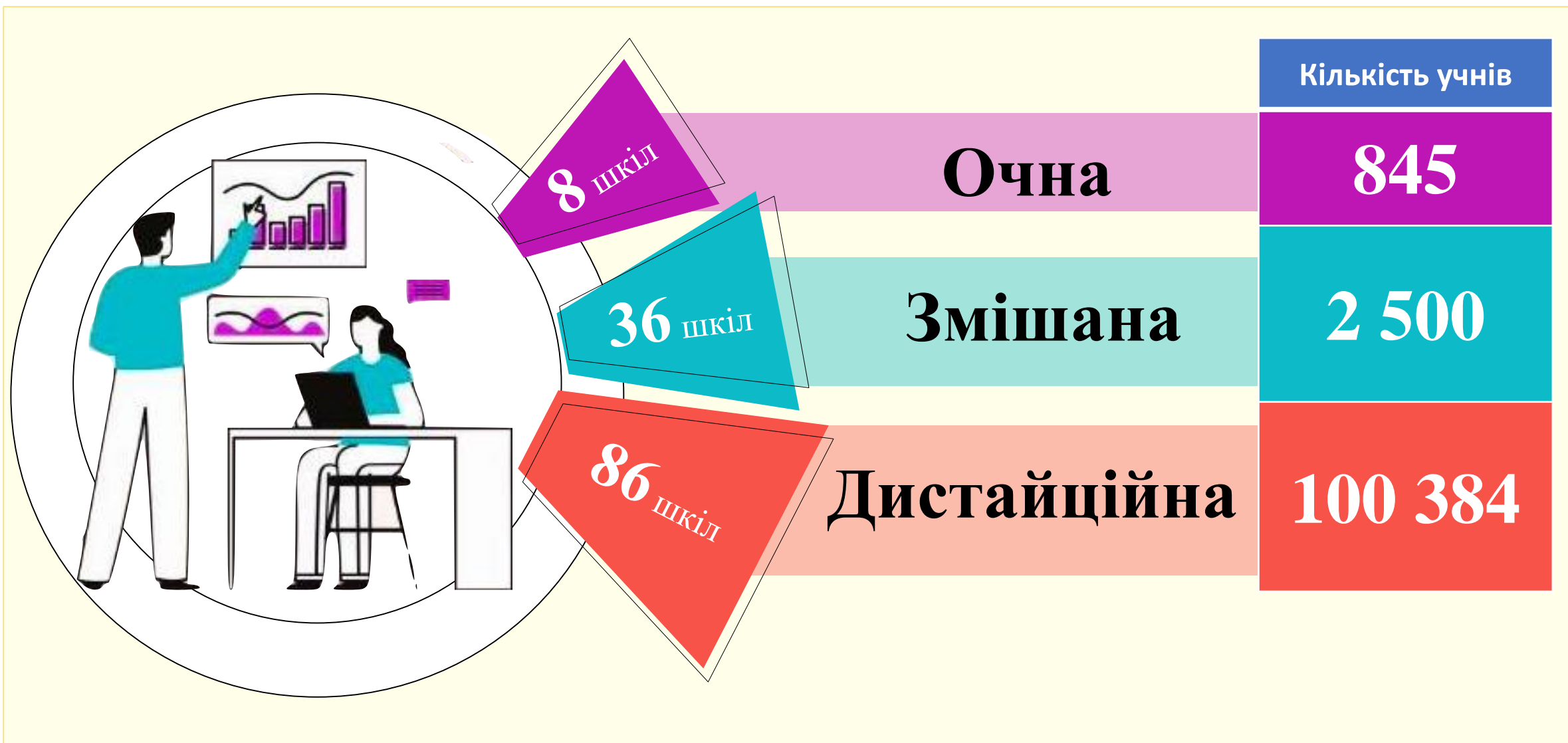


25 312

Учнів, які знаходяться
за межами міста



Форми навчання в закладах загальної середньої освіти в 2022/2023 навчальному році





Організація освітнього процесу

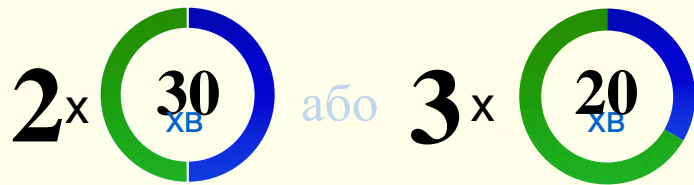


- ✓ **Форми організації освітнього процесу визначаються педагогічною радою**
- ✓ **Впродовж навчального року форма організації освітнього процесу учнів закладу може змінюватися**
- ✓ **Педагогічна рада закладу освіти схвалює: електронні освітні платформи, комунікаційні онлайн сервіси, інструменти, які будуть використовувати педагоги в освітньому процесі**
- ✓ **При дистанційному навчанні заклад освіти самостійно ухвалює рішення щодо зняття обмеження на максимальну кількість учнів у класі**

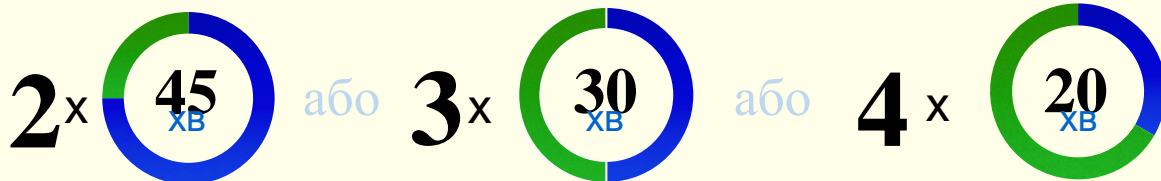


Навчання онлайн: скільки має тривати урок для учнів

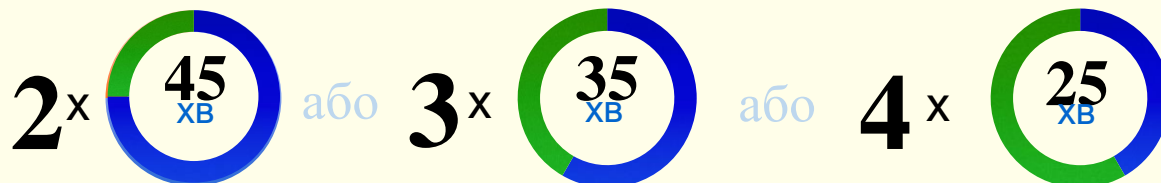
1-2
класи



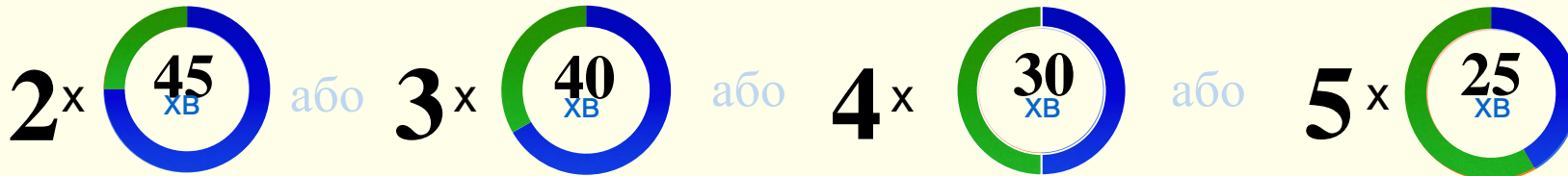
3-4
класи



5-6
класи



7-9
класи



10-11
класи



Наказ МОЗ
«Про затвердження Змін до деяких
наказів Міністерства охорони здоров'я
України» від 01.08.2022 № 1371



Орієнтовний розклад (для 1 класу)

№ з/п	Час	Пн	Вт	Ср	Чт	Пт
1	10.00 - 10.20	Українська мова	Я досліджую світ	Мистецтво	Українська мова	Українська мова
2	10.20 - 10.30	Перерва	Перерва	Перерва	Перерва	Перерва
3	10.30 - 10.50	Математика	Математика	Українська мова	Я досліджую світ	Математика
4	10.50 - 11.00	Перерва	Перерва	Перерва	Перерва	Перерва
5	11.00 - 11.20	Іноземна мова	Українська мова	Математика	Іноземна мова	Я досліджую світ
6	11.20 - 12.30	Перерва	Перерва	Перерва	Перерва	Перерва
7	12.30 - 13.00	Робота в асинхронному режимі (розподіляє вчитель на власний розсуд)	Робота в асинхронному режимі (розподіляє вчитель на власний розсуд)	Робота в асинхронному режимі (розподіляє вчитель на власний розсуд)	Робота в асинхронному режимі (розподіляє вчитель на власний розсуд)	Робота в асинхронному режимі (розподіляє вчитель на власний розсуд)



Індивідуальна форма здобуття загальної середньої освіти

Екстернатна форма (екстернат)



Екстерном є особа (незалежно від віку), зарахована (переведена) на екстернат для:



самостійного засвоєння освітньої програми протягом навчального року та проходження річного оцінювання та/або атестації;



проходження лише річного оцінювання та/або атестації.

Важливо!

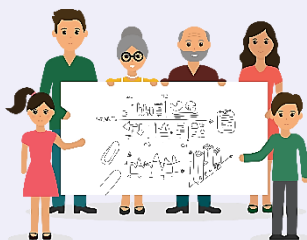
Протягом одного навчального року екстерн може пройти оцінювання за один або кілька класів у межах одного або декількох рівнів повної загальної середньої освіти.

Екстерни, які проживають або проживали на неконтрольованій території або території населених пунктів на лінії зіткнення, можуть одночасно пройти атестацію за рівні базової та профільної середньої освіти.

Зарахування на індивідуальну форму:

- здійснюється відповідно до [Порядку](#), затвердженого наказом Міністерства освіти і науки України від 16 квітня 2018 року № 367;
- проводиться зазвичай до початку навчального року;
- здійснюється на навчальний рік;
- організовується незалежно від місця проживання особи, від наявності вільних місць у класі.

Сімейна (домашня) форма



Сімейна (домашня) форма може бути організована для осіб віком до **18 років**, батьки, інші законні представники яких виявили бажання організувати освітній процес самостійно з урахуванням здібностей, інтересів, потреб, мотивації, можливостей і досвіду своїх дітей, для забезпечення їх індивідуального темпу засвоєння освітньої програми.

Важливо!

Здобувачі освіти за сімейною (домашньою) формою проходять підсумкове (семестрове та річне, що здійснюється за результатами семестрового) оцінювання, а також атестацію.

Для запобігання порушень прав дітей та забезпечення виконання обов'язків батьків, інших законних представників заклад освіти інформує відповідну службу у справах дітей про зарахування (переведення) здобувачів освіти на сімейну (домашню) форму.

Переведення здобувачів освіти на індивідуальну форму здобуття освіти може відбуватися протягом навчального року, але не пізніше ніж **за 3 місяці** до проведення річного оцінювання результатів навчання здобувачів.

Таке обмеження не застосовується для переведення на педагогічний патронаж.

Педагогічний патронаж

ПЕРЕДБАЧАЄ:



надання освітніх послуг відповідно до потреб дитини та у формі, яка найбільш відповідає стану дитини та її індивідуальним можливостям;



можливість здобувача освіти періодично долучатися до учнівського колективу з метою соціалізації;



взаємодію педагогічних працівників із закладами охорони здоров'я, закладами соціального захисту дітей, інклюзивно-ресурсними центрами;



контроль керівника закладу освіти за виконанням освітньої програми, яку опановує здобувач освіти.

Важливо!

Для зарахування (переведення) на педагогічний патронаж до заяви додається документ, що підтверджує відповідні обставини.

Заяцію педагогічного патронажу здійснюють педагогічні працівники закладу освіти.

Керівник закладу:

- ознайомлює здобувачів освіти, їх батьків, або законних представників із порядком організації відповідної індивідуальної форми здобуття освіти (у тому числі з порядком і періодичністю оцінювання);
 - забезпечує реалізацію індивідуальної освітньої траєкторії здобувачів освіти;
 - здійснює контроль за виконанням педагогічними працівниками та здобувачами освіти індивідуальних навчальних планів, індивідуальних програм розвитку;
 - оприлюднює на його офіційному вебсайті закладу інформацію про індивідуальну форму здобуття освіти, що забезпечується закладом освіти.
- Наказ МОН від 12.01.2016 № 8 Про затвердження [Положення про індивідуальну форму здобуття повної загальної середньої освіти \(зі змінами\)](#)





Оплата праці працівників за проведення навчальних занять за екстернатною та домашньою (сімейною) формами здобуття освіти



- ✓ 1 навчальна година з кожного навчального предмета для проведення формувального, підсумкового (семестрового, річного) оцінювання;
- ✓ на проведення атестації (якщо вона проводиться не разом з іншими учнями відповідного класу) з різних предметів від 1 години з кожного навчального предмета у 1-4 класах до 3-х навчальних годин з кожного навчального предмету у 10-11(12) класах;
- ✓ на перевірку письмових робіт – 20 хвилин на кожну роботу з української мови або мови національних меншин, 30 хвилин на кожну роботу з інших навчальних предметів;
- ✓ на проведення консультацій – 15 хвилин на одного здобувача освіти з кожного навчального предмета згідно з графіком, затвердженим керівником закладу, але не більше ніж 3 години на навчальний предмет протягом навчального року.



Департамент
освіти та науки
Одеської міської ради

Дотримання гранично допустимого тижневого навантаження на учня

Наказ
Міністерства освіти і науки України
«Про затвердження типової освітньої
програми закладів загальної середньої
освіти III ступеня»
від 20.04.2018 № 408



№ з/п	Навчальні предмети	10-А профіль Українська мова	10-Б профіль Українська мова та література	10-В профіль Історія України
1.	Українська мова	2+2	2+2	2
2.	Українська література	2+1	2+1	2
3.	Англійська мова	2	2	2
4.	Зарубіжна література	1	1	1
5.	Історія України	1,5	1,5	1,5+1,5
6.	Всесвітня історія	1	1	1
7.	Правознавство	-	-	0+1,5
8.	Громадянська освіта	2	2	2
9.	Мистецтво	1	1	1
10.	Алгебра	2	2	2
11.	Геометрія	1+1	1+1	1+1
12.	Біологія і екологія	2	2	2
13.	Географія	1,5	1,5	1,5
14.	Фізика	3	3	3
15.	Хімія	1,5	1,5	1,5
16.	Інформатика	2	2	2
17.	Фізична культура	3*	3*	3*
18.	Захист Вітчизни	1,5	1,5	1,5
РАЗОМ		31+3	31+3	31+3
Варіативна складова		8	8	8
Індивідуальні та групові заняття (за курсом підготовки до ЗНО)				
	Українська мова	0,5	-	-
	Українська література	-	0,5	0,5
	Географія	0,5	0,5	0,5
	Англійська мова	0,5	0,5	0,5
	Біологія	0,5	0,5	0,5
	Алгебра	0,5	0,5	0,5
	Геометрія	0,5	0,5	0,5
	Зарубіжна література	0,5	0,5	0,5
Факультативи				
1.	Болгарська мова	0,5	0,5	0,5
Гранично допустиме навчальне навантаження на учня		31	31	31+5
Всього фінансується (без урахування поділу класів на групи)		35+3 (38)	35+3 (38)	35+3 (38)

* Години фізичної культури не враховуються при визначенні гранично допустимого навчального навантаження на учня.



Тривалість виконання завдань для самопідготовки учнів у позанавчальний час



Не рекомендується більше:

- ✓ **1 години** для учнів **3-5 класів**
- ✓ **1,5 години** для учнів **6-9 класів**
- ✓ **2 годин** для учнів **10-11(12) класів**



Учням 1-2 класів не рекомендуються обов'язкові завдання для самопідготовки у позанавчальний час.