

Стереотипи та міфи

Жінка може сама
провокувати
насильство



Домашнє насильство –
це особиста справа і
ніхто не повинен
втручатися



Жінки, які піддаються
насильству, завжди
можуть залишити
кривдника



Без тілесних покарань
неможливо добре
виховати дітей



Будьте вільними від міфів та стереотипів!



Більше інформації про форми домашнього насильства, міфи про нього, особисті історії постраждалих осіб та служби допомоги можна знайти на сайті інформаційної кампанії «РОЗІРВИ КОЛО» <https://rozirvykolo.org/>

Реальність

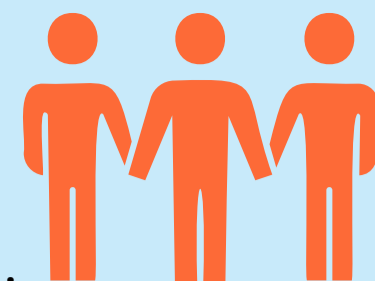
Багато жінок, які зазнали насильства, вважають себе винними у тому, що сталося. Кривдники також можуть перекладати свою провину на жінку або на обставини. Через такі переконання багато жінок роками не звертаються за допомогою, що погіршує ситуацію та може призвести до важких наслідків. Насильство однієї людини щодо іншої – це протиправні дії, яким немає виправдання.

Домашнє насильство – це «сміття, яке необхідно виносити з хати». Домашнє насильство є правопорушенням, наслідки якого завдають шкоди не лише постраждалим особам, а й суспільству. Це і економічні наслідки, пов'язані із реагуванням на випадки домашнього насильства, і втрачена працездатність постраждалих осіб, і ефект соціальної естафети. Крім того, насильство породжує насильство.

Насправді існує дуже багато перешкод для жінок на цьому шляху: економічна залежність від чоловіка, відсутність власного житла, безробіття, необхідність утримувати дітей, соціальний осуд («а що люди скажуть»), сподівання на виправлення кривдника в майбутньому, тощо.

Суттєву роль у розповсюдженні жорстокості до дітей відіграє необізнаність батьків щодо того, які заходи впливу неприпустимі по відношенню до дитини, а деякі й протизаконні. Відсутність тілесних покарань в жодному разі не означає вседозволеність та неслухняність дітей. Звісно, кордони мають бути встановлені, а за їх порушення мають застосовуватись покарання, однак не пов'язані з насильством. Дитина – це не власність батьків, а людина, яка має права, в тому числі право на захист від насильства. Більшість батьків застосовують фізичне покарання з метою виховання дитини лише тому, що не знають інших методів виховання, а також тому, що їх самих саме так виховували.

Не будьте байдужими!



- Байдужість виправдовує насильство.
- Байдужість оточуючих посилює відчуття безкарності у кривдника та незахищеності у постраждалої особи.
- Саме Ваша небайдужість може розірвати коло насильства.
- Домашнє насильство – це не приватна справа, а правопорушення, за яке передбачена відповідальність.
- Насильство породжує насильство, психічні розлади та жорстокість, особливо у дітей.
- Насильство – це не метод виховання.

Можна рекомендувати постраждалій особі або особисто звернутися щодо питань, пов'язаних із домашнім насильством, до:



116 123 Національна «гаряча» лінія (цілодобово, анонімно, безкоштовно)

1547 Урядова «гаряча» лінія (цілодобово, анонімно, безкоштовно)

(048) 73 73 103 Муніципальна «гаряча» лінія

(048) 734 95 08 відповідальна особа з питань запобігання та протидії домашньому насильству Малиновської районної адміністрації Одеської міської ради (вул. Генерала Петрова, 22)

0 800 213 103 Національна «гаряча» лінія безоплатної правової допомоги

Денний центр соціально-психологічної допомоги для осіб, які постраждали від домашнього насильства



- правова, соціальна, психологічна допомога
- можливість перенаправлення постраждалих до притулку для жінок з дітьми
- безпечне поселення
- кризове консультування

(048) 705 54 12
(048) 705 54 13
вул. Педагогічна,
24
(048) 763 04 40
вул. 1-а Сортувальна,
38-а

Мобільні бригади соціально-психологічної допомоги (пн-пт 8:30-17:00)

(048) 793 46 01
(048) 793 46 02
(048) 793 46 03
(048) 793 46 04
(048) 793 46 05

- кризове та екстрене втручання
- психологічна допомога
- кризове консультування
- можливість перенаправлення до міського притулку для жінок з дітьми



Гінекологічний кабінет безбар'єрного доступу

- гінекологічна допомога для жінок, які постраждали від насильства

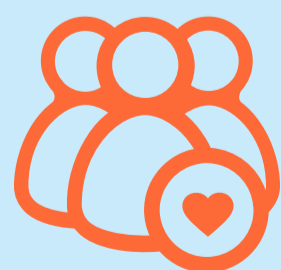


КНП «Пологовий
будинок №7» ОМР,
вул. Космонавтів, 11/13,
4 поверх,
(анонімно, цілодобово)
(048) 766 85 05

(048) 784 92 67 Центр соціальних служб Одеської міської ради (вул. І. Рабіна, 7)

(048) 732 47 18

(048) 777 25 17 Громадська організація «Громадський Рух «Віра, Надія, Любов»



- соціальна допомога
- психологічна допомога
- можливість перенаправлення до притулку «Софія» для жінок з дітьми